

EN TIDNING FRÅN HFAB #1.19

MISSA INTE ATT Fylla I VÅR
LÄSARUNDERSÖKNING!

Flallå

Så hjälps vi alla åt
för en bättre miljö

Lämnade landet
– stormtrivs
på Söder

Inspiration:
Odlingsskoj
och påsktårta



Nära
naturen

I SIMLÅNGSDALEN MÖTS
BULLERBYKÄNSLA OCH FRILUFTSLIV

”Så minskar vi vårt avtryck på miljön”

FÖR ATT ÄN tydligare fokusera på våra hyresgäster, våra fastigheter och utvecklingen av bolagets verksamhet genomför HFAB nu en organisationsförändring som ska vara på plats före sommaren. Vi har den senaste tiden också arbetat med att ta fram nya strategier för hur vi vill arbeta. Vår mission är att skapa hem för bättre liv i dag och i morgon. Inom detta ryms fem strategier: ”Vi skapar framtidens hem”, ”vi skapar levande stadsdelar”, ”vi bidrar till en hållbar planet”, ”vi skapar förtroendefulla relationer till omvärlden” och ”vi skapar framtidens arbetsplats”. I det här numret av Hallå fokuserar vi lite extra på delen om en hållbar planet. När vi bygger kan vi minska vårt avtryck på miljön genom medvetna val. På sidorna 12–15 kan ni läsa mer om hur HFAB och

Halmstads kommun arbetar för att bidra till en bättre miljö.

På sidorna 6–9 får ni följa med till Simlångsdalen där vi besöker några hyresgäster och en verksamhet i området. I anslutning finner ni också vår nya vinnjett ”Utflyktsmålet” där vi i varje nummer kommer att tipsa om ett utflyktsmål i eller omkring Halmstad.

Slutligen hoppas jag att vi kommer att få en härlig vår med mycket sol och grönska. En glad påsk önskar jag er alla!

Catharina Rydberg Lilja,
vd HFAB



I KORTHET

DAGS ATT GÖRA DITT EU-VAL



SÖNDAGEN DEN 26 MAJ är det EU-val. Det betyder att medborgarna i EU:s medlemsländer ska välja vilka som ska representera dem i Europaparlamentet de kommande fem åren. I Sverige får du rösta om du har fyllt 18 år och är svensk medborgare eller är eller har varit folkbokförd i Sverige. Europaparlamentets ledamöter kommer från alla EU:s medlemsländer och är med och beslutar om EU:s lagar och budget. Du kommer att få ett röstkort hem i brevlådan och kan sedan förtidsrösta från och med den 8 maj. Den 26 maj är själva valdagen. Glöm inte att ta med röstkort och id-handling när du röstar. Precis som i riksdagsvalet väljer du ett parti som du vill rösta på. Det är viktigt att du utnyttjar din röst och gör ditt val!

Mer information hittar du på:
halmstad.se/euval2019

Hallå

Hallå ges ut av HFAB,
Halmstads Fastighets AB

Ansvarig utgivare: Catharina
Rydberg Lilja

Redaktörer: Annelie
Djarfeland och Magnus
Weberg

Produktion: Spoon

Omslag: Anders Andersson

Besöksadress: Fredrik
Ströms gata 6

Adress: Box 147,
301 04 Halmstad

Telefon: 035-13 83 00

Mejl: info@hfab.se

Webb: hfab.se

Tryck: Printografen

Vill du fortsätta att få ditt eget exemplar av Hallå fast du inte är hyresgäst hos HFAB? Mejla info@hfab.se.

Foto: Anders Andersson



Innehåll #1.19

12

06 OMRÅDET

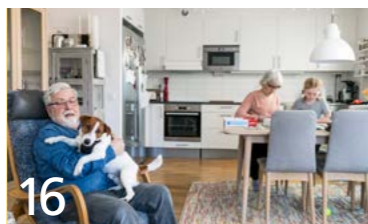
Simlångsdalen erbjuder närhet till naturen och väl utbyggd närservice.

12 TEMAT

Miljö och hållbarhet: Så hjälps vi alla åt för en bättre framtid.

16 HEMMA I HFAB

När Marie och Anders Kålebo gick i pension bytte de landet mot staden och stormtrivs.



Kryssa för i kalendern!

8 MAJ Boulebanan vid äldre-lägenheterna i Åled invigs klockan 14:30 i samarbete med hyresgäster och Hemvårdsförvaltningen.



Ny grafisk profil

Som du kanske redan märkt har vi uppdaterat vår grafiska profil. Vi har satsat på lite nya färger som visar mer vilka vi är. Hoppas att du gillar det!

Bekräfta din plats i bostadskön

För att fortsätta stå i bostadskön måste du bekräfta din köplats minst en gång var 365:e dag genom att uppdatera och bekräfta dina kontaktuppgifter överst på Mina sidor.



Vad betyder ordet "påsk"?

20 vinnare får två sportlotter var.
Skicka ditt svar till:
tavling@hfab.se senast den 17 maj.

1 JUNI Andersbergsfestivalen gör sin årliga uppskattade comeback. Nano och Cherrie kommer att uppträda och Champions League-finalen visas på storbildsskärm. Dessutom blir det mat, loppis och prova på-aktiviteter för barn. Klockan 12-23 på Andersbergs fotbollsplan.



Artisten Nano kommer att uppträda på Andersbergsfestivalen.



8 JUNI Halmstad City Pride 2019 genomförs för andra året av RFSL Halland i samarbete med HFAB, HEM och First Hotel. Det kommer att finnas en Pridepark och bjudas på glittrande Pridefest, givetvis med Prideparad. Klockan 12-19 i Norre Katts Park.



App förenklar grannsamverkan

PÅ ROTORP HAR den lokala hyresgästföreningen inlett ett samarbete med LocalLife. Deras app erbjuder ett socialt digitalt nätverk som hjälper grannarna att komma i kontakt med varandra om de behöver hjälp med något eller vill utbyta information.

– Vi ville bli lite mer moderna och utveckla det digitala i vårt boende i linje med HFAB och Hyresgästföreningen. I julask kunde vi lägga upp ett evenemang om att vi hade julfika och det finns information om saker som folk lånar ut eller vill sälja. Det är väldigt smidigt, säger Anders Lövgren, ordförande i Rotorps hyresgästförening.

Mohammad Alnakawa: "Det är stor skillnad på hur man bygger hus här"

"**NÄR JAG KOM** till Sverige från Syrien 2014 hade jag en tvåårig utbildning till ingenjörsassistent bakom mig, och ville gärna fortsätta inom det yrket här. På HFAB:s hemsida såg jag att de kunde hjälpa till med att få praktik, så jag kontaktade Per Thronée, och efter ett par veckor hade han hittat en praktikplats åt mig på Serneke i Falkenberg. Vi åkte dit tillsammans och träffade handledaren Richard Karlsson, som erbjöd mig att börja praktisera hos dem. Jag blev jätteglad över att få något som har med min utbildning att göra. Nu har jag varit här i tre veckor och jobbar som arbetsledare på byggnationen av det nya kulturhuset i Falkenberg. Det går jättebra och jag lär mig massor varje dag, men det är stor skillnad på hur man bygger hus här och i Syrien. Framförallt på grund av det kalla vädret; allt måste isoleras mycket mer. Jag har tidigare läst en termin på Högskolan i Halmstad, och mitt mål i framtiden är att plugga klart till byggnadsingenjör. Och så hoppas jag förstås på att få anställning här på Serneke!"



Mohammad Alnakawa

Ålder: 30 år.
Bor: I en etta på Vallås torg.

SIMLÅNGSDALEN

Lägenheter: 74 stycken på Hopalyckan, Backens väg, Ödebacksvägen och Brearedsvägen.

Byggnadsår: 1965, 1983, 1992 och 2011.

Område: Simlångsdalen ligger alldeles intill Fylleån, cirka två mil öster om Halmstad.

Naturligt lugn

Två mil öster om Halmstad öppnar skogen upp sig och övergår i Bullerbyliknande bostadsområden. I Simlångsdalen är det gångavstånd till skola, mataffär och kommunikationer. Och inte minst till drömmiga vyer över Brearedssjön och Simlången.

Text: Frida Wall **Foto:** Anders Andersson

Utanför Anders Jalmings ytterdörr knastrar gruset melodiskt under fötterna. Rester från en isbekämpad uppfart

vittnar om att vintern sjunger på sista versen. I Simlångsdalen har Anders bott i 14 år, men det var för ett år sedan som han och hans två döttrar Dina, 5 år och Sigrid, 9 år, flyttade in i tvåan på Backens väg. Här har han full utsikt över dalgången som vetter mot sjön.

– Vi har en fin gemenskap här. Det finns alltid någon att prata med och kompisar för barnen att leka med, säger han.

På uteplatsen knarar några fåglar i sig av fröerna som bjuds. Och precis innanför står en bur i två våningar. Kaninen Marshmallow bor på andra plan medan tre kuttrande marsvin →



Anders Jalming ser till att småfåglarna på uteplatsen har något att äta.



Dina och Sigrid har tre marsvin som de vårdar ömt.

→ huserar på första våningen. De är Dina och Sigrids ögonstenar.

– Det bästa med lägenheten är den öppna planlösningen, det gör att vi alltid kan vara samlade, säger Anders.

I ENA ÄNDEN av det stora röda tegelhuset som ligger intill ortens mataffär håller Sydved till. Företaget har totalt sju kontor i södra Sverige och sedan 2013 har Lars Mårtensson arbetat som

distriktschef för Sydved Hylte, men företaget har funnits i samma lokaler i Simlångsdalen i närmare 30 år.

– Simlångsdalen är ett skogsmecka – att vi och flera andra företag

i branschen har etablerat oss här är för att det är nära till många av våra kunder. Dessutom är det en fantastisk bygd, säger han.

Sydved köper virke och skog på rot från skogsägare som förmedlas till ägarnas industrier, däribland Stora Enso Hylte Bruk AB.

– I närområdet finns många skogsägare, så vår placering är perfekt för både oss och kunderna. Men kontoret i Simlångsdalen står för inköp, avverkning och försäljning i hela Halland och delar av Västra Götaland, säger Lars.

Ett angeläget nutidsproblem gör sig påmint i Simlångsdalen. Här ekar lugnet vi ofta glömmet. I ortens centrum finns affär, skola, vårdshus och pizzeria. Och på förskolan hörs barnen skratta i gungornas fartvind. Men strax bortanför är landskapet stilla.

– Det är en enorm frihet att kunna öppna dörren och gå rakt ut i naturen. Förra sommaren bodde vi nästan på badplatsen här nedanför, säger Anders och pekar ner i dalen.

ATT ANDERS ÄR friluftsentusiast går inte att ta miste på. I söndags kom han hem från Dalarna med en Vasaloppsupplevelse i bagaget. Och att även hemorten uppmuntrar till aktiviteter är en av sakerna som får honom att stanna i Simlångsdalen.

– Det finns många fina vandringsleder här, och så gillar jag att orientera.

VAD ÄR DET BÄSTA MED SIMLÅNGSDALEN?

MIKAEL JURÉEN, 52 ÅR.

– Naturen är det absolut bästa. Sen gillar jag att det är så lugnt och skönt här och att det finns många fina promenadvägar. Det är kul att de har rustat upp slingan runt Simlängen.



CARL GUSTAF NILSSON, 72 ÅR.

– Att det är ett litet och trevligt samhälle samtidigt som det finns allt man behöver. Här finns bra föreningar inom kultur och idrott och så har vi affär och bra kommunikation till stan.



MICHAELA GRAVE, 25 ÅR.

– Jag gillar att det är så litet och mysigt. Och eftersom jag gillar att vara ute och röra på mig så uppskattar jag att man inte behöver gå långt för att komma ut i fin natur.



Lars Mårtensson arbetar som distriktschef för Sydved Hylte och beskriver Simlångsdalen som ett skogsmecka.



Hela familjen Jalming gillar att vara ute i naturen.



HUSVÄRD
NIKLAS
SANDBERG

Om du har problem i lägenheten eller en fråga som rör boendet hjälper husvärden Niklas Sandberg till. Han åtgärdar allt från droppande kranar till element som inte fungerar. Utöver att ta emot felanmälningar och utföra reparationer sköter Niklas bland annat besiktningar och utför brandskyddskontroller i fastigheterna. Husvärdskontoret för Simlångsdalen ligger på Strandvallen 8F på Vallås.

– I det här arbetet får man träffa mycket olika människor – det är den bästa delen av jobbet, säger han.



Brearedssjön

BARA 20 MINUTERS bilfärd från Halmstad ligger Brearedssjön. Den är en del av Simlångsdalen och runt omkring finns också flera sjöar, vidsträckt skogar och många naturreservat samt ett artrikt djur- och växtliv – en perfekt destination för vildmarkssemester eller dagsutflykt. Här finns vandringsslingor i olika längd och svårighetsgrad, alltifrån 0,7 km till 13,2 km. Ett av naturreservaten är Danska fall som med sitt vattenfall är väl värt ett besök. I sjöarna kan du som har fiskekort fiska gädda, gös och öring. På parkeringen vid Tallhöjdens Vårdshus finns en informationsstuga med broschyrer, kartor och annan information. Ännu mer information hittar du på visitsimlangsdalen.se

ODLA SJÄLV



Foto: ICA press

Äter du någon gång frukt och grönt kan du sedan odla nästan vad som helst. I stället för att köpa dyra fröpsåsar kan du ta kärnor från till exempel paprika, melon, tomat, passionsfrukt eller citrusfrukter. Peta ned i kruka, märk upp och vattna!

Tips!

Blåbärsbål

Blanda 2 dl koncentrerad fläderblomsaft med 8 dl mineralvatten och ½ pressad citron. Rör i en näve blåbär. Dekorera med valfri ört och frys gärna in blommor i isbitarna. En vacker drink till påskbordet.



Foto: Lagerhaus

Vårkänsla!

Nu spritter det i både kropp och knopp. Passa på att vara ute och sätt några frön som blir fina plantor. Eller njut av bål och tårta som passar perfekt till påskbuffén.

Låt påskgästerna måla sina egna ägg när de kommer så blir det äggstra kul.



Foto: Coop

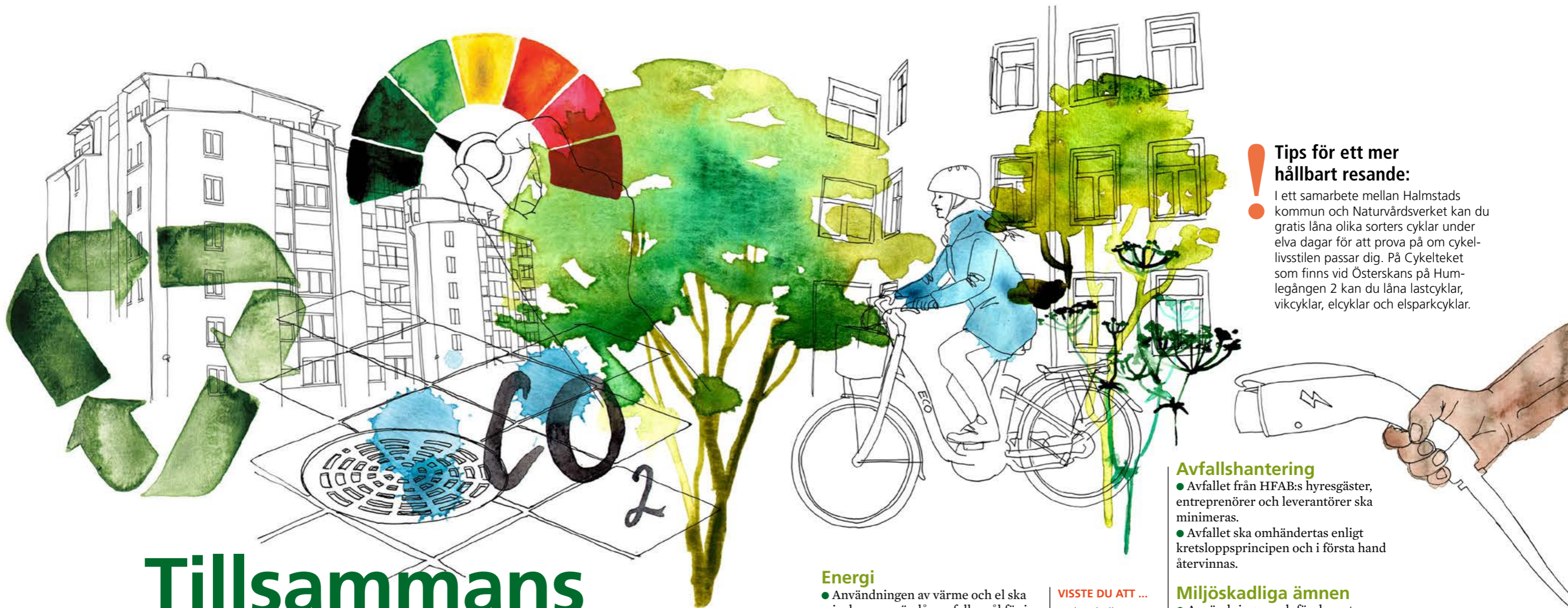
PÅSKTÅRTA MED NUTELLA OCH BANAN

Det här behöver du:

- 3 tårtbottnar
- 5 dl vispgrädde
- 1 burk Nutella (350 g)
- 2 ätmogna bananer
- 1,5 dl kokosflakes, rostade
- 1 stor söt mango
- 20 salta pinnar
- 50 g mörk choklad
- 2 dl chokladägg eller mandelägg

Gör så här:

- Vispa 1,5 dl grädde med Nutella tills det är krämnt. Vispa 1,5 dl grädde och blanda med mosade bananer. Vispa 2 dl grädde helt naturellt.
- Fyll tårtan med ett lager Nutellakräm och ett lager bananvisp. Klä tårtan med den naturella grädden.
- Täck kanterna med kokosflakes. Lägg skivad mango i ett fint cirkelmönster ovanpå.
- Ringla över eller doppa smält choklad på salta pinnar och låt stelna.
- Bygg ett fågelbo i mitten av tårtan av pinnarna och lägg dit chokladägg. Lägg även godisägg runt om tårtan.



Tillsammans för miljön

När befolkningen blir större och levnadsstandarden höjs ökar efterfrågan på det som vår planet har att erbjuda: rent vatten, frisk luft och mat. Men på grund av vårt levnadssätt minskar jordens förmåga att producera dessa tjänster. Vi använder mer resurser än vad som finns. Nu måste alla hjälpa till att leva mer hållbart.

Text: Hanna Klumbies Illustration: Linnea Blixt

Den 25 september 2015 antog FN:s medlemsländer Agenda 2030 – en universell agenda som inrymmer de Globala målen för hållbar utveckling. Med de 17 Globala målen har världens ledare bland annat förbundit sig att lösa klimatkrisen fram till år 2030. I Sverige har alla ministrar i regeringen ett ansvar för

genomförandet, men för att de ska bli verklighet måste alla delar av samhället inkluderas och alla måste delta aktivt i genomförandet för att det ska lyckas. HFAB vill självklart bidra och arbetar främst med mål 7 – hållbar energi för alla, mål 11 – hållbara städer och samhällen och mål 13 – bekämpa klimatförändringarna. Här är ett urval av områden och konkreta åtgärder som HFAB arbetar med kontinuerligt:

Energi

- Användningen av värme och el ska minskas, men ändå uppfylla mål för inomhusklimat och kostnadseffektivitet.
- Ständiga förbättringsarbeten via driftsanalyser och energibesiktningar ska göras.
- Koldioxidavtrycket i verksamheten ska minskas.
- Samtliga verksamhetsbilar drivs med förnybara bränslen eller grön el.

Byggnation

- Ny- och ombyggnation samt reparation och underhåll ska göras med minsta möjliga miljöpåverkan. Miljöriktiga material och metoder ska väljas utifrån resurssnålhet och sund inomhusmiljö, med hänsyn till god funktion och förvaltning.

Vatten och avlopp

- Vattenanvändningen ska optimeras.
- Utsläpp av miljöstörande ämnen till avloppsnätet ska minimeras.
- Vattensparutrustning har installerats i fastighetsbolagets alla lägenheter.

VISSTE DU ATT ...

... de solceller som HFAB har installerat kan producera el för att driva 60 stycken elbilar jorden runt.
... hela Halmstads kommuns solcellsanläggningar tillsammans kan driva 270 elbilar jorden runt.

Tips för ett mer hållbart resande:

I ett samarbete mellan Halmstads kommun och Naturvårdsverket kan du gratis låna olika sorters cyklar under elva dagar för att prova på om cykelstilen passar dig. På Cykelteket som finns vid Österskans på Humlegången 2 kan du låna lastcyklar, vikcyklar, elcyklar och elsparkcyklar.

Avfallshantering

- Avfallet från HFAB:s hyresgäster, entreprenörer och leverantörer ska minimeras.
- Avfallet ska omhändertas enligt kretsloppsprincipen och i första hand återvinnas.

Miljöskadliga ämnen

- Användningen och förekomsten av miljöskadliga ämnen inom HFAB och hos entreprenörer och leverantörer ska minimeras.

Utemiljö

- Anläggning och skötsel av utemiljön ska ske på ett ekologiskt riktigt sätt.

Tips!

Andersbergfestivalen

I år är det miljö- och klimattema på Andersbergfestivalen. Det kommer att finnas aktörer från bland annat Naturskyddsföreningen och Klimataktion Halmstad på plats. Man kommer att kunna bygga insekshotell, grilla bananer med solenergi och göra plånböcker av gamla mjölkpaket. Allt för att vi ska få en mer hållbar värld. *Läs mer på sidan 4.*

Vem gör vad i miljöhusen?

Något som har positiv inverkan på miljön är när vi sorterar vårt avfall. Men när fel avfall lämnas i miljöhusen på fel sätt blir kärnen överfulla. De som ska tömma kommer inte fram och det blir ännu mer nedskräpat. Om alla hjälps åt kan extra kostnader och irritation undvikas. Här reder vi ut vem som har vilket ansvar.

HFAB tillhandahåller miljöhus

HFAB har framför allt ansvar för att se till att det finns en plats där avfallet kan kastas innan avhämtning samt att miljöhuset är fungerande med belysning, information, lås och så vidare.

Yttre skötsel håller ordning

HFAB har ett avtal med en entreprenör som har tillsyn i miljöstationerna flera dagar i veckan. Deras uppdrag är att hålla ordning så att avfallet lätt kan tas om hand för vidare transport.

HEM ser till att avfallet hämtas

Halmstad Energi och Miljö (HEM) hämtar hushållsavfallet i kärnen och även källsorteringen. HEM tar inte med sig det som ligger på golvet eller den källsortering som är ovanför kanten på kärlet. Ofta åker då detta ned på golvet och kan vara en anledning till att det blir rörigt i miljöhusen.

Hyresgästen har ett ansvar

Hyresgästen kan slänga sitt hushållsavfall och källsortering i våra miljöhus, men också de olika förpacknings- och tidningsinsamlingar som finns utplacerade. Hyresgästens ansvar är att slänga rätt avfall i rätt kärl på rätt sätt så att de tar så lite plats som möjligt.

Info!

DET HÄR SLÄNGER DU I GRÖNA PÅSEN:

- ✓ Matrester
- ✓ Frukt och grönt
- ✓ Matfett
- ✓ Ben och skal
- ✓ Kaffe och te

DET HÄR SLÄNGER DU INTE I GRÖNA PÅSEN:

- ✓ Servetter och papper
- ✓ Växter
- ✓ Tobak
- ✓ Läkemedel



VILL DU FÅ EN MER HÅLLBAR FRITID?

Fritidsbanken på Humlegången 2 är som ett bibliotek med sport- och fritidsutrustning. Låna alltifrån skidor och skridskor till ridutrustning och sällskapsspel. Allt är gratis.

A och O i miljöhusen

- ✓ Vik ihop kartonger innan de läggs i kärlet så att det inte blir överfullt och åker ned på golvet vid tömning.
- ✓ Ställ inget på golvet. HEM måste komma åt kärnen, annars töms de inte.
- ✓ Möbler får inte slängas i miljöhusen.
- ✓ Kontakta HFAB om det verkar som att kärl inte blivit tömda eller om miljöhusen behöver städas.

Och allt annat avfall?

För grovavfall, som elektronik, virke och möbler, finns kommunens återvinningscentraler men också HFAB:s miljödagar då HFAB tillsammans med HEM tar emot grovavfall, elektronik och farligt avfall med mera. HFAB har för avsikt att erbjuda minst en miljödag per år och område.

10 TIPS FÖR ATT LEVA MER KLIMATSMART

1. Använd städprodukter som är miljömärkta.
2. Åk kollektivt och undvik flygresor.
3. Tvätta fulla maskiner på lågt gradantal med miljömärkt tvättmedel.
4. Handla kläder på secondhand.
5. Ät mer vegetariskt.
6. Välj ekologiska livsmedel.
7. Undvik engångsartiklar.
8. Ta med tygkassar när du handlar.
9. Släng inte mat i onödan.
10. Välj giftfria leksaker till barnen.

KÄLLA: Naturskyddsföreningen



VISSTE DU ATT HFAB förvaltar Sveriges första flerbostadshus med plusenergiteknik. Byggnaden med åtta lägenheter är utformad för att under ett år producera mer energi via solceller på taket än vad byggnaden förbrukar för värme, varmvatten, fastighetsel och hushållsel.

HALLÅ
DÄR!

... **Karin Larsson**, miljöstrateg, kommunledningsförvaltningen, Halmstads kommun.

På vilket sätt arbetar Halmstads kommun med miljö och hållbarhet?

”Kommunen har en jätte viktig roll i att planera staden så att det är lätt att leva hållbart.

Många kommer i kontakt med kommunen via till exempel skola, vård och hemtjänst. Här är det viktigt att visa på bra exempel. Måltidsservice, som lagar mat till skolor, förskolor och äldreomsorg, jobbar med att minska matsvinnet och att servera bra och goda klimatsmarta rätter. Redan 2010 satte kommunen upp solceller på Sannarpsgymnasiets tak och nu finns de på många kommunala byggnader. Det har bidragit till att öka efterfrågan och kunskapen om solenergi.

Jämte konsumtionen är transporter en jättestor del av den miljöpåverkan vi orsakar – det gör det extra viktigt med insatser för hållbara resvanor.

I Halmstad är alla cyklister superhjältar som förtjänar superstråk – cykelbanor med fokus på framkomlighet, trafiksäkerhet och trygghet.

Resecentrum byggs ut i etapper och ska göra det långväga resandet enklare och mer hållbart. Där finns också HEM:s elbilspool och elcyklar att tillgå. Snart har vi 100 publika laddplatser för elfordon för de som byter till elbil, men inte har möjlighet att ladda hemma.

Det gäller också att se till så att vi planerar och bevarar gröna strukturer, inte minst i den tätbebyggda staden. Parker och grönområden är viktiga för den biologiska mångfalden och när vi klimatanpassar i tätorterna.”

Anders och Marie
Kälebo trivs med att bo
nära barnbarnen. Tuva
kommer gärna och
hälsar på efter skolan.



Havet som granne

Arkitektprisade Söder är hem för barnfamiljer, pensionärer och hundar. Här trivs man med lugnet från vattnet och citypulsen bara en kort promenad bort. Hallå hälsar på paret Kälebo som lämnade sin trygghet för en nystart i Halmstad.

Text: Alice Lindén Foto: Anders Andersson

varit ganska feg under mitt vuxna liv så det var nog bra att jag inte hann tänka igenom det så mycket.

Sedan gick allting väldigt fort. Huset de bott i de senaste 40 åren såldes och 30 kubik skräp rensades ut och slängdes. Ett halvår senare gick flyttlasset. Marie och Anders ville båda att den nya lägenheten skulle kännas ljus och fräsch och köpte nya möbler att inreda med. Det var en utmaning att gå från ett stort hus till en trea.

Bland annat skänktes mängder av böcker till second hand och två läsplattor där de kan ladda ner e-böcker inskaffades.

Längs Nissans skvalpande vågor går Dragvägen, den grusade stigen som leder förbi slottet och in till centrum. Mitt emot de färgglada fiskerbåtarna som lagt till längs ån står de moderna och stilrent svarta hyreshusen på Söder. Där bor Marie och Anders Kälebo sedan ett och ett halvt år tillbaka.



LÄGENHETEN PÅ FJÄRDE våningen har ett imponerande ljusinsläpp och är smakfullt inredd. I soffan ligger kuddar med färgstarka mönster. Soffbordet med marmorskiva reflekterar ljuset från de stora fönstren som vetter mot ån. I sovrummet är sängen pryddigt bäddad i rosa toner.

– Vi trivs väldigt bra här. Vi har nära till allt vi behöver, säger Anders.

– Våra barn och barnbarn bor alla i närheten av Halmstad så det var den största anledningen till att vi flyttade hit. Jag kan hämta barnbarnen på skolan och ta med dem hem hit, det saknade jag verkligen när vi bodde i Ljungby, säger Marie.

Förutom barnbarn att ta hand om då och då har paret Kälebo numera fullt upp med Otto nio månader, en Jack Russel-valp med stora mörka ögon och en ständigt viftande svans.

– Otto har varit väldigt bra för det sociala, när vi är ute och går så stannar man och pratar med andra hundägare. Det är väldigt roligt, säger Marie.



Båten är en stor del av paret Kälebos liv. "Vi älskar havet", säger Marie.



Marie & Anders Kälebo

Ålder: 64 och 66 år.

Familj: Hundvalpen Otto, tre vuxna barn och sex barnbarn.

Bor: På Söder.

Gör: Pensionärer. Marie jobbade tidigare på Ljungby energinät och Anders var yrkeslärare på gymnasiet i Ljungby.

Intressen: Båtliv och vara ute i naturen med Otto. Marie gillar att handarbete och sjunga i kör, Anders har ett stort intresse för amatörradio.

Ett stenkast från lägenheten ligger gångstråket längs Nissan där Anders och Marie brukar gå långpromenader med hunden Otto.

Plikten kallar – detta är hyresgästens ansvar

Du som bor i en hyreslägenhet har en hel del att hålla koll på. Det mesta regleras av hyreslagen och det finns viktiga ansvarsområden både i och utanför ditt hem som kan få kostsamma konsekvenser om de missköts. Åsa Hultin, fastighetsförvaltare på HFAB, reder ut vad som gäller.

Text: Alice Lundén Illustration: Cecilia Lundgren

Vad behöver man tänka på när det gäller hemförsäkring?

– Alla hyresgäster bör ha en hemförsäkring för att skydda sig själv och sina ägodelar. Hyresgästen är ansvarig för eventuella skador som hen vållat själv, exempelvis att en egeninstallerad diskmaskin går sönder och orsakar en vattenskada. Om hyresgästen har en hemförsäkring regleras skadan med

hjälp av försäkringsbolaget. Hyresgästen betalar då en självrisk till skillnad från om hemförsäkring saknas – då får hyresgästen stå för hela den faktiska kostnaden för skadan.

Vad händer om jag tappar bort mina nycklar?

– Nycklar är en värdehandling. Det är därför viktigt att de inte hamnar

i orätta händer. Har man tappat sin nyckel måste hyresvärden kontaktas så att ett låsbyte utförs och de gamla nycklarna inte längre kan användas. Hyresgästen får alltid betala för förlust av nycklar eller taggar.

Måste jag verkligen rengöra avloppen själv?

– Som hyresgäst har man en skyldighet att hålla rent och städa kontinuerligt. Det gäller även saker som att rengöra golvbrunnen i duschen, köksfläkten och tvätta fönster. Om städning inte utförs kontinuerligt kan detta få konsekvenser som avloppsstopp eller att köksfläkten inte fyller sin funktion. Avloppsstopp kan i värsta fall leda till vattenskador och en ej fungerande köksfläkt kan vara en ökad brandrisk.

Vad händer om man inte betalar sin hyra?

– Det är mycket viktigt att betala sin hyra i tid. Vid utebliven eller fördröjd hyresinbetalning, kan lägenheten riskeras att sägas upp.

Måste jag städa i tvättstugan och i trapphuset?

– Efter användning av den gemensamma tvättstugan ska du städa av golvet, skölja ur tvättmedelsfacket och göra rent torktumlarens filter. Du ska alltid lämna tvättstugan i det skick som du själv önskar finna den i när du ska tvätta nästa gång. Fastighetsägaren ombesörjer trapphusstädning.

Trapphuset ska vara fritt från personliga tillhörigheter som dörrmatta eller skor. För brandsäkerheten måste trapphuset vara helt tomt så att inte något blockerar utrymningsvägarna.

Tips!

Har du nyss flyttat in i en HFAB-lägenhet? Då kan det vara bra att besöka kundcenter för att få full koll på vad som gäller i och runt omkring din lägenhet. Du kan också ringa eller mejla HFAB:s kundtjänst.



Frågor?

Kontakta kundtjänst på 035-13 83 00, info@hfab.se eller besök Fredrik Ströms gata 6. Öppet måndag–fredag 8–17.

FRÅGA EXPERTERNA

✉ **SKRIV TILL OSS!**
Skicka in dina frågor via hfab.se.

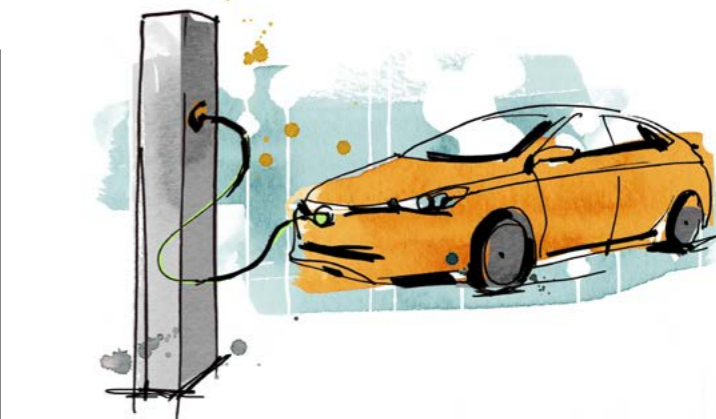


Varför har husvärdskontoren stängt ibland?

Varför är öppettiderna på husvärdskontoren begränsade?

SVAR: Vi har på HFAB:s husvärdskontor öppettider två gånger per dag för våra hyresgäster och entreprenörer – både på morgonen samt efter lunch. Däremellan är våra husvärdar ute på området och gör olika arbetsuppgifter som exempelvis reparationer och besiktningar. Vi på HFAB vill att våra husvärdar ska synas så mycket som möjligt ute i området. Obegränsade öppettider hade inneburit att medarbetare hade blivit låsta till kontoret. Vill en hyresgäst göra en felanmälan gör man det lättast på "mina sidor" på hfab.se. Det går också bra att ringa husvärdaren under ordinarie arbetstid eller till vårt journummer om det gäller ett akut fel som inträffar utanför ordinarie arbetstid.

PER LIDETUN



När kan jag söka äldre lägenhet?

Måste jag vänta tills jag har fyllt 65 eller räcker det att jag fyller samma år när jag söker en 65+ lägenhet?

SVAR: Vi har lägenheter för ålderskategorin 60+ och 65+ och först när man fyllt 60 respektive 65 år kan man söka lägenheterna.

JESSICA MURRO

Var finns elbils-laddning?

I vilka områden kan man hyra parkeringsplats med eluttag för elbilar?

SVAR: Vi har elladdningsmöjligheter på parkeringsplatser till plusenergihuset och kv Borgen. Kommande projekt är även Järnmalmen, Getinge Stationsgården och nyproduktion i Armadan på Vårhem. Även Lundgrens trädgårdar är ett kommande projekt men där är det inte klart än om det blir en parkeringsplats som man hyr till sig själv eller om det blir en publik plats där alla kan stå.

SANDRA LINDÉN

Har du en fråga?

Inom HFAB finns många kunniga medarbetare som har koll på det mesta som handlar om ditt boende. Har du några frågor? Skicka in dem via hfab.se. Tänk på att du inte får ett personligt svar. Redaktionen gör ett urval bland frågorna som kommer in.



VI BYGGER

VAR: Kv Katten 17 på Muraregatan, kv Hästen 1 och Husaren på Maratonvägen, kv Hertigen på Carl Kuylenstjernas väg, kv Hatten, Hinden 1–2 och Hembygden 1 på Linehedsvägen, kv Häggen 2–3 och Höken 1–2 på Slättvägen.

VAD: HFAB kommer att genomföra ett mycket stort projekt där cirka 1 615 badrum ska totalrenoveras och få stambyten för vatten och avlopp. De lägenheter som ska renoveras finns på flera olika adresser i Halmstad i fastigheter som byggdes under "miljonprogrammet". Projektet

kallas strategisk badrumsrenovering och är en ny arbetsmetod för HFAB. Det innebär bland annat att de olika kvarteren ses som delprojekt och ska genomföras vid olika tidpunkter under cirka sex år framöver. Utförande entreprenör är Skanska.

NÄR: HFAB har redan börjat med renoveringen. 312 lägenheter i kvarteret Hästen på Maratonvägen håller just nu på att få nya och fräscha badrum. Samtliga 1 615 badrum planeras vara färdiga 2023 enligt nuvarande plan.